

Entrer dans l'enseignement supérieur

LE GUIDE DE LA PROCÉDURE

PARCOURSUP

2024



CE QU'IL FAUT SAVOIR p. 6

L'AGENDA

LES ÉTAPES IMPORTANTES p. 10

LES REPÈRES

SUR LE SUPÉRIEUR p. 19

12-13 janvier 2024

Rendez-vous

au Salon POSTBAC

www.reussirpostbac.fr



LES ENTREPRISES DU MÉDICAMENT À USAGE HUMAIN, DES MÉTIERS D'AVENIR AU SERVICE DES PATIENTS.

Une filière innovante, technologique, transverse, internationale et proche du patient.

Plus de **150 métiers** phares, accessibles du niveau bac professionnel au bac +12.
En vous orientant vers les métiers de l'industrie pharmaceutique, votre formation et votre parcours professionnel seront riches et rythmés par de nombreux défis à relever comme la recherche sur les nouvelles maladies, la mondialisation, les réglementations, les technologies et processus industriels de pointe...

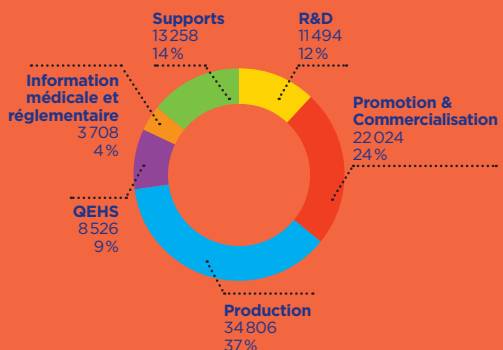
MÉDICAMENTS À USAGE HUMAIN

100 000 SALARIÉS DIRECTS

270 000 SALARIÉS INDIRECTS

+ DE 14 000 RECRUTEMENTS
en CDI et CDD en 2023

Répartition des effectifs par famille professionnelle



1500 ENTREPRISES DE TOUTES TAILLES, RÉPARTIES DANS TOUTE LA FRANCE.

En intégrant l'une de ces entreprises, vous aurez l'opportunité de faire une carrière internationale. Sur le territoire national, l'industrie pharmaceutique est présente dans toutes les régions et en particulier en Île-de-France.

UNE FILIÈRE AVEC DES ENGAGEMENTS FORTS

Le secteur accorde une place importante aux jeunes (1/3 des effectifs recrutés en CDI/CDD en 2023 a moins de 30 ans et +20% d'embauche d'alternants entre 2020 et 2023), aux femmes (57%), et aux personnes en situation de handicap (taux d'emploi ayant passé le cap des 4% en 2020).

Pour les étudiants en situation de handicap, n'hésitez pas à vous rendre sur le site d'HandiEM: www.handiem.org

Pour en savoir plus : rejoignez-nous sur le stand des entreprises de santé au salon POSTBAC 2024 (stand 5)
www.leem.org
www.leem.org/referentiels-metiers

Retrouvez les formations et les métiers des industries de santé sur le site de l'imfis www.imfis.fr

Sommaire

Avant-propos

Gabriel ATTAL, Ministre de l'Éducation nationale et de la Jeunesse

Sylvie RETAILLEAU, Ministre de l'Enseignement supérieur et de la Recherche

Le guide de la procédure Parcoursup..... p. 5

| | |
|---------------------------------------------------------|-------|
| Parcoursup : son fonctionnement, ses engagements ... | p. 6 |
| Une info + claire, + riche, + transparente..... | p. 8 |
| Restez les gardiens du temps : les calendriers | p. 10 |
| Information : bien choisir pour réussir..... | p. 12 |
| Inscription, vœux, dossiers et confirmations..... | p. 13 |
| Traitement des vœux au lycée et dans le supérieur | p. 15 |
| Proposition d'admission et réponses | p. 16 |
| Entrer en postbac : ce qu'il faut savoir..... | p. 19 |
| Vie étudiante : c'est dès maintenant | p. 21 |
| Les Journées Portes Ouvertes | p. 23 |

Ce guide est co-édité par le **Groupe AEFInfo** (137 rue de l'Université, 75007 Paris) et l'**Onisep** (12 mail Barthélémy Thimonnier, 77185 Lognes), avec le concours de la Région académique, des Rectorats des académies de Paris, de Créteil et de Versailles.

L'éditeur décline toute responsabilité quant aux libellés des annonces, erreurs, coquilles ou omissions que pourrait comporter ce guide.
© Postbac.
ISSN : en cours.
Dépôt légal : 1^{er} trimestre 2024
Dernière mise à jour des informations : 27 décembre 2023

S'informer au Salon Postbac p. 31

| | |
|---------------------------------------------------------------------------------------------------------|-------|
| Un bon moyen d'y voir plus clair | p. 35 |
| Les bonnes astuces des étudiants | p. 37 |
| Le Salon c'est aussi le rendez-vous des parents !..... | p. 39 |
| Préparez la suite : la check-list des parents..... | p. 41 |
| Toutes les infos pour aller plus loin sur reussirpostbac.fr | p. 43 |



Université
Gustave
Eiffel

PORTES OUVERTES



3 février 2024 / à partir de 9h30
Campus Marne-la-Vallée / Cité Descartes



Infos sur

www.univ-gustave-eiffel.fr

ÉCOLES MEMBRES OUVERTES

École d'architecture
de la ville & des territoires
Paris-Est

ESIEE
PARIS

ENSG
Géomatique

EIVP
Institut des études et des recherches
sur les universités et les territoires
de la région Île-de-France

PARTENAIRES

CFA
descartes
Centre de Formation
Apprentissage de la Région Île-de-France

PARIS
EST
SUP

SOUTIEN

Paris
Vallée de la Marne
UNIVERSITÉ DE MARNE LA VALLÉE

Réalisation : © Caractier

Avant-propos

Chères lycéennes, chers lycéens,

Depuis le 20 décembre, le site parcoursup.gov.fr est ouvert pour vous permettre de consulter les formations qui vous accueilleront à la rentrée prochaine, d'affiner votre projet d'orientation et de vous préparer à la formulation des vœux qui débutera à partir du 17 janvier 2024.

Pour répondre à vos attentes, nous mettons à votre disposition un site Parcoursup rénové, avec toute l'information utile pour vous permettre de mieux préparer votre projet d'orientation. Que vous soyez en terminale, en première ou en seconde, Parcoursup est utile pour vous aider à faire des choix de parcours au lycée mais aussi pour vous permettre de découvrir des formations, de les comparer et de prendre des contacts avec des enseignants ou étudiants prêts à répondre aux questions que vous vous posez afin de choisir les formations qui vous intéressent. Notre objectif est simple : vous permettre d'identifier les opportunités, de comprendre la manière dont les formations recrutent et dont Parcoursup fonctionne, et ainsi d'anticiper au mieux les échéances de la session Parcoursup 2024.

D'ici l'ouverture des inscriptions, le 17 janvier, vous avez accès à près de 23 000 formations reconnues par l'État. Pour chacune d'entre elles, vous disposez d'une fiche de présentation avec des informations essentielles comme les dates des journées portes ouvertes, avec bien sûr le contenu de chaque formation, son statut, les critères d'analyse des candidatures que les commissions d'examen de vœux utilisent, etc. Dans chaque formation du supérieur, elles regroupent des enseignants et étudiant tous les dossiers de candidature avant que leur décision n'apparaisse sur la plateforme Parcoursup.

Parce que le choix de votre orientation doit être un temps de questionnement et d'échanges, vos professeurs principaux, mais aussi l'ensemble des personnels de nos deux ministères sont pleinement mobilisés dans votre académie, via la plateforme ou encore via le numéro vert Parcoursup. Ils sont à votre écoute pour vous accompagner dans votre réflexion, vous aider à trouver la formation qui vous convient et vous permettre d'y réussir. Nous les en remercions !

Les différents événements qui seront organisés durant ces prochaines semaines, tel que le Salon Postbac, seront un cadre privilégié afin que vous puissiez rencontrer des professionnels, leur poser vos questions mais aussi des étudiants qui pourront ainsi témoigner de leur expérience et de leur parcours. Ce dialogue est essentiel, profitez-en pleinement.

Nous vous souhaitons, à toutes et à tous, beaucoup de succès, en particulier dans votre année de terminale, et dans la préparation de votre futur parcours d'études supérieures.



© MEVU

Gabriel Attal
Ministre de l'Éducation
nationale et de la Jeunesse



Sylvie Retailleau
Ministre de l'Enseignement
supérieur et de la Recherche

JOURNÉE PORTES OUVERTES
3 FÉVRIER 2024



**VENEZ
ILLUMINER
L'AVENIR**



Flashez
pour tout savoir
sur les JPO
d'Université Paris Cité

**PARCOURSUP
MODE D'EMPLOI**

Parcoursup

Son fonctionnement, ses engagements

Tout ce qu'il faut savoir pour préparer et réussir son entrée dans le supérieur avec Parcoursup, la plateforme nationale de préinscription.

1 site, 1 dossier, 1 calendrier = des démarches simplifiées

Grâce à Parcoursup, vous pouvez...

1 Retrouver au même endroit les informations sur 23 000 formations du supérieur

Toutes les formations d'enseignement supérieur reconnues par l'État sont désormais référencées sur la plateforme Parcoursup, ainsi que plus de 9 000 formations en apprentissage. Une plateforme nationale pour 23 000 formations, c'est la garantie de :

- disposer d'indications claires et officielles pour chaque formation, ce qui permet de les comparer,
- repérer les formations dont la qualité académique est contrôlée par l'État (labels et certifications),
- identifier des formations auxquelles vous n'auriez pas pensé, en lien avec vos recherches ou votre dossier scolaire, pour vous aider à élargir vos possibilités.

→ Une boîte à idées bien pratique, pour voir plus loin, sans se censurer !

2 Candidater avec un seul et même dossier

Inutile de multiplier les dossiers : toutes les pièces nécessaires pour votre candidature sont centralisées sur la plateforme → L'assurance d'un dossier complet, plus simple à constituer, pour dégager du temps et se concentrer sur l'orientation et les formations visées.

3 Adopter un calendrier simple, commun à tout l'enseignement supérieur, partout en France

Pas de risque de s'emmêler dans les dates, de rater une formation parce qu'on n'avait pas noté la date de clôture de candidatures : la plateforme Parcoursup garantit un calendrier clair, des dates bien précises, les mêmes pour toutes les formations. C'est un vrai confort et cela simplifie considérablement les démarches.

→ Avec Parcoursup, c'est vous le gardien du temps. Retrouvez votre calendrier et vous ne perdrez pas le fil (p. 10).

PARCOURSUP PERMET :

→ de créer votre dossier de préinscription

→ de trouver des informations claires, précises et officielles, sur les différentes formations

→ de formuler vos vœux de poursuite d'études sans les classer et de compléter (avant le 14 mars) votre dossier avec les éléments demandés par les formations choisies

→ de confirmer vos vœux (avant le 3 avril) pour qu'ils puissent être examinés par les formations

→ de recevoir des propositions d'admission des formations et d'y répondre (à partir du 30 mai)

QUI EST CONCERNÉ ?

Tous les lycéens qui souhaitent poursuivre en première année d'enseignement supérieur, et les étudiants en réorientation.

Mais pas les étudiants qui redoublent (réinscription dans leur établissement) ; les candidats internationaux soumis à une demande d'admission préalable ; les candidats à des formations étrangères (exclusivement) ; les étudiants post-césure avec droit de réintégration

4 Faire des choix au fur et à mesure, selon les réponses

Parcoursup permet de faire des choix progressifs, de formuler des vœux sans les classer tout de suite. Vous choisissez au fur et à mesure, en fonction des propositions d'admission reçues à partir du 30 mai (voir p. 17).

5 Avoir accès aux informations sur les politiques publiques en faveur de l'égalité des chances

• Des taux minimaux de lycéens boursiers sont fixés pour favoriser leur accès dans les formations d'enseignement supérieur.

• Des places prioritaires pour les lycéens technologiques et professionnels dans les filières dans lesquelles ils réussissent : en BTS, pour les bacheliers professionnels et en BUT, pour les bacheliers technologiques.

• La priorité géographique pour l'accès aux licences : les candidats résidant en Île-de-France sont prioritaires dans les 3 académies de la région.

• Une aide à la mobilité Parcoursup, pour les boursiers qui souhaitent s'inscrire dans une formation en dehors de leur académie.

PARCOURSUP centralise et transmet les candidatures : elle ne les classe pas.

La plateforme Parcoursup assure la transmission des candidatures aux formations après la phase de vœux : ce sont les enseignants des établissements du supérieur qui organisent des commissions d'examen des vœux et examinent les dossiers. Ils établissent le classement et choisissent les candidats à qui des propositions d'admission seront envoyées par l'intermédiaire de Parcoursup.

La plateforme assure ensuite l'envoi des propositions d'admission aux candidats et récolte leurs réponses.

CES CHIFFRES QUI NOUS RASSURENT

Les bacheliers sont interrogés chaque année sur la façon dont ils vivent l'orientation postbac et Parcoursup. Retours d'expérience.

Vous anticipez : 74% commencent à réfléchir à leur orientation postbac avant la Terminale. Seuls 2% s'y mettent au moment des vœux.

Vous êtes accompagnés : 84% des élèves ont bénéficié de temps d'échanges sur l'orientation postbac ou le fonctionnement de Parcoursup.

Vous aimez les JPO : 73% des Terminales franciliens ont participé à des journées portes ouvertes.

Plus d'autonomie : pour plus de moitié des élèves, l'accompagnement au lycée ouvre sur des formations aux-

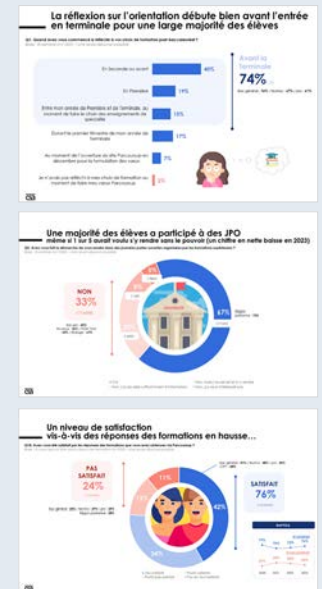
quelles ils n'avaient pas pensé et permet de gagner en autonomie.

Les outils font leurs preuves : +80% satisfaits des outils d'information Parcoursup (vidéos, tchats, contacts, lives).

Et ça marche ! 96% des élèves ont accepté une proposition d'admission, et 76% en sont satisfaits. 74% estiment que la plateforme a facilité leur entrée dans le supérieur.

82% des élèves estiment que Parcoursup permet de formuler librement ses vœux, 52% ont pu formuler des vœux pour des formations découvertes grâce au moteur de recherche, et 47% pour des formations qu'ils n'auraient pas osé demander.

Étude d'opinion CSA Parcoursup 2023 disponible sur education.gouv.fr



Une info + claire + riche...

La plateforme Parcoursup se perfectionne chaque année : découvrez les nouveautés 2024.

parcoursup.gouv.fr : un nouveau site, toujours + de services

Une adresse très officielle. Plus aéré, accessible aux personnes en situation de handicap, le nouveau site dispose d'une url qui garantit le caractère officiel et authentique de ses informations. C'est la marque des services publics, un bon moyen de lutter contre les imitations.

Vos formations préférées en « favoris ». Vous pouvez désormais garder et annoter les formations qui vous intéressent, au fil de vos recherches, et les retrouver dans votre barre de navigation lorsque vous ferez vos vœux.

Les alertes JPO. Parcoursup centralise toutes les dates des JPO et vous prévient quelques jours avant pour toutes les formations placées dans vos « favoris ».

Le comparateur de formations : vous comparez en quelques clics plusieurs formations qui vous intéressent, en fonction de critères structurants.

Le moteur de recherche des formations

Le moteur de recherche des formations est associé à une carte interactive et permet de zoomer sur les villes, un département ou une région qui vous intéressent.

Vous pouvez également élargir vos choix grâce aux suggestions de formations similaires proposées pour chaque formation.

Les fiches formations, une mine d'information

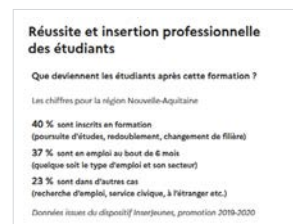
Les fiches de formation comportent des informations essentielles pour vous aider à faire vos choix de manière éclairée. Elles sont présentées de manière homogène, vous pouvez ainsi facilement les comparer entre elles. Chaque formation est présentée en 6 rubriques, avec un zoom sur les informations les plus importantes.

• **Des informations essentielles :** formation publique ou privée, sélective/non sélective), frais de scolarité, éligibilité aux bourses sur critères sociaux, dates de journées portes ouvertes

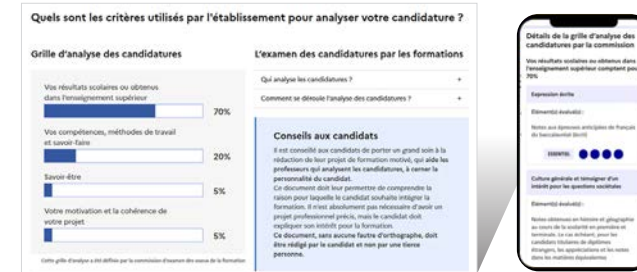
• **Des informations sur les modalités de candidature :** critères d'analyse de candidature et niveau d'importance, modalités et calendrier des épreuves

• **Des informations très complètes :** enseignements et options, taux de réussite, débouchés et poursuite d'études, nombre de places disponibles, informations pour les candidats en situation de handicap, chiffres clés 2023, contacts...

Les chiffres sur l'insertion professionnelle des formations sont progressivement mis en place : cette année, vous trouverez celles des BTS et mentions complémentaires, des licences professionnelles.



et + transparente



Évaluer ses possibilités d'être admis

Des chiffres clés sur chaque formation : cette formation est-elle peu ou très demandée ? Quel était le profil des candidats classés par la formation l'an dernier ? Cette formation tient-elle compte de la participation aux cordées de la réussite ? Quelles places proposées en 2^e année d'études de santé ?

Dans la rubrique « Comprendre les critères d'analyse des candidatures par les formations », vous avez accès aux critères définis par la formation (avec leur pourcentage d'importance) et à la liste détaillée des éléments pris en compte. Cela doit vous aider à faire des choix de formation en connaissance de cause.

Des conseils pour candidater : quels sont les parcours recommandés au lycée pour aller dans telle ou telle formation (quels sont les enseignements de spécialités recommandés ? La formation accueille-t-elle tous les profils ? Comment candidater ?

Cela vous permet de mieux comprendre les résultats de Parcoursup, de mieux évaluer vos chances de réussite et d'anticiper les réponses lors de la phase d'admission.



Pour chaque formation, les informations sur le rythme d'envoi de l'année précédente vous permet d'estimer la progression de votre candidature.

VOS RESSOURCES

→ Sur parcoursup.gouv.fr

- **les vidéos tutos** pour chaque étape, qui expliquent la marche à suivre
- **la FAQ** enrichie au fil de l'eau des questions des élèves et de leurs familles

- **les lives et les tchats** programmés, pour ne pas laisser vos questions sans réponse.

- **l'assistance usagers** : via le numéro vert 0 800 400 070, la messagerie du dossier Parcoursup et les réseaux sociaux, à partir du 17 janvier

→ **Filières, formations, métiers**

- **Monorientationenligne.fr** : Contactez (tchat, mail ou tél. le service gratuit de l'Onisep, monorientationenligne.fr..

→ **Le Bac en détails**

Des infos, des ressources gratuites pour travailler sur education.gouv/reussir-au-lycee



@Parcoursup_info
sur Twitter
@Parcoursupinfo
sur Facebook et Instagram

Restez les gardiens du temps

Le calendrier Parcoursup

20

PHASE D'INFORMATION

Informations sur : Avenirs.onisep.fr

20 DÉCEMBRE : Ouverture de www.parcoursup.gouv.fr

PHASE INSCRIPTION • VŒUX • DOSSIERS

MERCREDI 17 JANVIER

Début de l'inscription,
saisie des vœux
sur parcoursup.gouv.fr

JEUDI 14 MARS (23h59*)

Date limite pour
formuler ses vœux

MERCREDI 3 AVRIL (23h59*)

Date limite pour compléter
son dossier
et confirmer ses vœux

2^e conseil de classe :
fiche Avenir pour
chaque vœu

Examen de chaque vœu
dans le supérieur

PHASE D'ADMISSION

**JEUDI 30 MAI >
MERCREDI 12 JUILLET**

Phase principale d'admission

Réception des propositions
(oui et oui si) et acceptation
Parcoursup est suspendu
du 16 au 23 juin (écrits du bac)

8 juillet
résultats du bac
**Inscription
administrative**

Mardi 11 juin
Phase
complémentaire
(possibilité de
formuler de
nouveaux vœux)
-> septembre

1^{er} juillet :
accompagnement
individualisé
de la CAES

* heure de Paris

Le calendrier du Bac 2024

Bac général et technologique

Épreuves écrites

mardi 18 juin (matin) : philosophie

mercredi 19, jeudi 20 et vendredi 21 juin :
écrits de spécialités

Grand oral

du lundi 24 juin au mercredi 3 juillet

lundi 8 juillet : publication des résultats

jusqu'au jeudi 11 juillet inclus : épreuves de
« rattrapage »

Épreuves écrites de remplacement

du mardi 10 au vendredi 13 septembre :
écrits de remplacement

vendredi 13 septembre : épreuves écrites
anticipées

Baccalauréat professionnel

Épreuves écrites générales

mardi 11 juin : langues vivantes A
(écrit et oral le même jour, si possible)

vendredi 14 juin : langues vivantes B
(écrit et oral le même jour, si possible)

mardi 18 juin : français, histoire-géographie,
enseignement moral et civique

mercredi 19 juin : prévention, santé
et environnement, économie-droit et
économie-gestion

jeudi 20 juin : arts appliqués et cultures
artistiques

lundi 8 juillet : publication des résultats

jusqu'au jeudi 11 juillet inclus : épreuves
pratiques et orales (selon les spécialités)

du mardi 10 au lundi 23 septembre :
épreuves de remplacement

Et les vacances dans tout ça ?

Les élèves de la zone C seront en vacances...

- **d'hiver** du samedi 10 février au lundi 26 février
- **de printemps** du samedi 6 avril au lundi 22 avril
- **d'été** à partir du samedi 6 juillet

SOYEZ PARTAGEURS !

Affichez cette page sur le réfrigérateur : toute la famille aura les infos, cela rendra les choses bien plus simples, vous verrez !

Pensez à consulter aussi
les dates des JPO, en p.25

Janvier 2024 • Information Bien choisir pour réussir

La première étape, c'est de construire son projet postbac, d'explorer toutes les pistes possibles. Vous n'êtes pas seul dans ce cheminement.

Une démarche d'orientation accompagnée au lycée

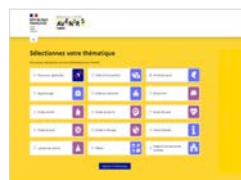
- **2 professeurs principaux pour vous accompagner**, dans le cadre d'un suivi individuel et d'un dialogue avec les familles ;
- **54 heures consacrées à l'orientation** dans votre emploi du temps ;
- la **fiche « dialogue pour l'orientation »**, renseignée au 1^{er} trimestre est une première étape, pour partager vos premières intentions d'orientation ;
- **lors du premier conseil de classe**, l'équipe pédagogique a examiné votre projet. Elle a pu émettre des conseils et recommandations utiles pour éclairer vos choix, et vous guider dans la formulation de vos vœux.

Renseignez-vous sur les formations

Utilisez le **moteur de recherche des formations** sur Parcoursup (mots clés, critères de recherche), sa carte interactive et les suggestions de la plateforme.

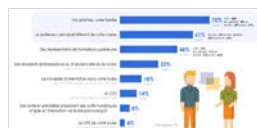
Évaluez vos possibilités d'être admis... sans vous censurer : tenez compte des attendus des formations, des places disponibles pour 2024, de la proportion de candidats ayant reçu une proposition d'admission l'an dernier.

monorientationenligne.fr : les conseillers de l'Onisep répondent aux questions sur les formations, les métiers et votre orientation. Le service est gratuit, par tchat, mail ou téléphone, du lundi au vendredi de 10h à 20h.



Les nouveaux outils de l'Onisep, toutes ses ressources pour les lycéens : <https://avenirs.onisep.fr/eleves/preparer-parcoursup-et-choisir-son-orientation>

RETOURS D'EXPÉRIENCE



Les proches (75%) et le professeur principal (61%) sont les principaux interlocuteurs du projet d'orientation.

72% des Terminales ont aussi été aidés dans leurs choix par la plateforme Parcoursup

47% ont pu identifier des formations auxquelles ils n'avaient pas pensé

75% trouvent les fiches formations claires et faciles à lire

Au final, 67% des élèves estiment que Parcoursup s'est passé mieux ou comme prévu.

Le best of de leurs outils : le site Parcoursup (57%) ; les JPO (56%) ; le site de l'Onisep (48%) ; les salons d'orientation (40%)

To do list


- Je consulte les fiches des formations qui m'intéressent sur Parcoursup et je mets en favoris celles qui m'intéressent
- Je n'oublie pas de regarder aussi celles que me propose la plateforme
- Je participe aux JPO des formations repérées
- J'entre en contact avec des personnes qui pourront m'en parler et m'aider à construire mon projet

17 janvier -> 14 mars -> 3 avril 2024 Inscription, vœux, dossiers et confirmations

Parcoursup est rythmé par des étapes précises : tout est organisé pour accompagner vos décisions dans un calendrier stable. Faites les choses dans l'ordre, sans stress.

À PARTIR DU 17 JANVIER, INSCRIVEZ-VOUS

Ce dont vous avez besoin :

- 1. Votre numéro INE** (Identifiant national élèves). C'est le code (dix chiffres et une lettre) qui figure sur votre relevé de notes des épreuves anticipées de Première.
 - 2. Une adresse mail** que vous consultez régulièrement. C'est sur cette adresse que vous serez envoyées les réponses des formations.
-  Les adresses mail de vos parents peuvent être renseignées pour qu'ils reçoivent également les alertes sur la procédure.
- 3. Votre numéro de portable** (et/ou ceux de vos parents)

JUSQU'AU 14 MARS, FAITES VOS VŒUX

Un vœu est le choix d'une formation dans un établissement, sélective/non sélective, dans votre académie ou ailleurs.

Vous pouvez formuler jusqu'à 10 vœux pour des formations sous statut étudiant, et 10 vœux pour des formations en apprentissage.

Certaines formations (BTS, BUT, CPGE, IFSI, EFTS...) sont regroupées par spécialités : vous pouvez formuler des sous-vœux et ainsi candidater auprès de plusieurs établissements proposant une même formation, et cela ne comptera que pour un seul vœu.

Vous pouvez formuler :

- **1 à 10 vœux** (multiples ou non)
- **jusqu'à 10 sous-vœux par spécialité** et jusqu'à 20 sous-vœux au total, toutes formations confondues

Le nombre des sous-vœux n'est pas limité pour les écoles d'ingénieurs, de commerce et de management groupées en réseau et recrutant sur concours commun, les IFSI et formations paramédicales, le Parcours spécifique Accès Santé (PASS) en Île-de-France, les écoles vétérinaires et le réseau des IEP de région.

VRAI FAUX

« L'indication des attendus permet aux bacheliers de mieux s'orienter. »

VRAI. Ainsi, en STAPS : les élèves ont lu les statistiques de réussite et ont compris que STAPS est une filière scientifique. En Droit, un questionnaire d'auto-évaluation est mis en place pour permettre aux candidats de tester la cohérence profil/filière, pour des enseignements souvent mal connus des élèves.

« La césure aussi s'organise sur Parcoursup. »

VRAI. Vous pouvez en faire la demande (pour un semestre ou une année) lorsque vous saisissez vos vœux sur parcousup.gouv.fr. Si votre vœu est accepté et après accord du responsable de l'établissement, vous serez inscrit dans la formation que vous ne suivrez qu'après votre césure. Cela garantit votre statut étudiant pendant l'année de césure et votre inscription l'année suivante, sans avoir à repasser par Parcoursup.

JUSQU'AU 3 AVRIL : BOOSTEZ VOS DOSSIERS...

Rédiger sa lettre de motivation

Pour les formations qui le demandent, expliquez en quelques mots ce qui vous motive, vos démarches pour vous renseigner sur cette formation, vos activités et centres d'intérêts : c'est un vrai « plus » pour votre dossier. N'hésitez pas à travailler ce texte avec votre professeur principal. Les enseignants du supérieur sont attentifs à votre motivation. C'est le cas des formations en soins infirmiers (IFSI), soignez la qualité de votre rédaction.

La rubrique « Activités et centres d'intérêts »

Cette rubrique peut vous permettre d'évoquer des expériences ou des compétences non scolaires : *expérience d'encadrement, engagements ou d'animation, engagement civique, associatif ou sportif, expériences professionnelles ou stages*



Montrez ce que chaque activité vous a apporté. L'exercice est facultatif mais permet de valoriser des expériences utiles.

... ET CONFIRMEZ VOS VŒUX

Pour qu'il soit définitif, vous DEVEZ CONFIRMER CHAQUE VŒU et compléter votre dossier pour chaque formation :

- saisir votre lettre de motivation lorsqu'elle est demandée
- déposer les documents demandés sur la plateforme (attestations, etc.)
- confirmer votre vœu.

Parcoursup transmet automatiquement ces éléments aux établissements demandés. Les établissements n'ont pas connaissance de vos autres vœux ni des pièces qui ne leur sont pas destinées.

Indiquez vos préférences en quelques lignes confidentielles : ces informations ne sont pas communiquées aux établissements. Elles permettent à la commission d'accès à l'enseignement supérieur (CAES) de vous proposer une formation cohérente avec votre projet, si vous ne recevez pas de réponse positive lors de la phase principale.

Vous devez aussi indiquer si vous avez candidaté (ou si vous envisagez de le faire) à des formations hors Parcoursup et si vous avez des projets professionnels ou personnels, en dehors de la plateforme.

ATTENTION tout vœu non confirmé le 3 avril sera supprimé !

VRAI FAUX

« Je peux utiliser la même lettre de motivation pour tous mes vœux. »

FAUX. Même si elle part de la même « base » (votre formation, vos compétences), votre lettre de motivation doit être adaptée aux attendus des formations qui la demandent.

To do list

Pour ne rien oublier...

- Je m'inscris sur Parcoursup avec mon INE et mon mail - je vérifie toutes mes infos
- J'affiche les dates Parcoursup sur le frigo
- Je saisis mes premiers vœux
- J'échange avec mon professeur pour évaluer mes possibilités d'être admis
- Je vais aux JPO et je parle de mon projet avec mon professeur principal et mon entourage
- Je rédige mes lettres de motivation
- Je confirme chaque vœu avant le 3 avril
- J'indique mes préférences (au cas où...)

TRAITEMENT DES VŒUX au lycée... et dans le supérieur

À l'issue du 2^e conseil de classe, l'équipe éducative renseigne la fiche Avenir pour chacun de vos vœux. À partir de mi-avril, les établissements d'enseignement supérieur analysent votre dossier.

L'examen des vœux dans le supérieur

Les formations organisent des commissions pour examiner les candidatures à partir de critères définis. Ce ne sont pas des algorithmes qui étudient vos candidatures !

Ces commissions disposent :

- des bulletins de première,
- des notes des épreuves anticipées de français et celles du contrôle continu (lycéens généraux et technologiques),
- des bulletins des 1^{er} et 2^e trimestres (ou 1^{er} semestre) de terminale,
- de la fiche Avenir établie par votre établissement pour chacun de vos vœux, à la suite du 2^e conseil de classe de terminale : vos notes, votre classement, et pour chaque matière, les appréciations des professeurs (progrès, résultats, aptitudes, etc.) ;
- l'appréciation générale du professeur principal (comportement, autonomie, etc.) ;
- l'avis du proviseur sur votre vœu, qui estime vos capacités à réussir dans la formation demandée.

Dans les filières sélectives, l'admission se fait sur dossier ou sur concours.

Un quota de places en BTS est destiné aux bacheliers de la voie professionnelle.

Un quota de places en IUT est destiné aux bacheliers de la voie technologique.

En Licence, selon votre dossier, l'université peut vous proposer un parcours de formation personnalisé, pour augmenter vos chances de réussite en première année. C'est la signification de la réponse « *oui si* » (cf. p.17).

• **Si une formation non sélective** (licence, PASS et PPPE) a suffisamment de places, tous les candidats recevront une proposition d'admission (« *oui* » ou « *oui si* »).

• **Si le nombre de vœux reçus** par la formation est supérieur au nombre de places disponibles et que l'université ne peut admettre tous les candidats :

- > les candidatures sont classées après étude des dossiers,
- > la priorité sera donnée à ceux dont les éléments (notes, appréciations), la motivation et le projet sont les plus cohérents avec les exigences de la formation choisie.



Vous pouvez consulter vos fiches Avenir à partir du **30 mai** dans votre dossier

→ Sur quel type de critères se fera l'admission ?

Les critères d'analyse des candidatures ainsi que leur niveau d'importance sont affichés sur Parcoursup pour chaque formation. Les résultats scolaires comptent mais aussi votre motivation et vos expériences.

→ Y a-t-il une priorité en fonction du secteur géographique ?

Vous pouvez postuler sur les formations qui vous intéressent, où qu'elles soient. Pour les formations non sélectives (licence, PASS et PPPE), pour chaque académie est fixé un pourcentage de candidats hors académie autorisés. En Île-de-France, ce pourcentage est fixé au niveau régional (avec un pourcentage de candidats autorisés hors Île-de-France).

→ Y a-t-il une priorité pour les lycéens boursiers ?

Chaque recteur fixe pour chaque formation, sélective ou non, un taux minimum de lycéens boursiers.

30 mai-12 juillet 2024

Propositions d'admission & réponses

Réduire le délai d'attente, faciliter le remplissage des formations tout en laissant du temps pour organiser la rentrée, ce sont les effets d'une phase d'admission chaque année plus efficace.

À partir du 30 mai : la phase d'admission principale

Vous recevez les propositions d'admission de la part des formations en continu. Vous devez répondre à chaque proposition dans le délai indiqué, et accepter celle que vous préférez le plus, pour ne pas bloquer inutilement des places qui pourraient servir à d'autres.

Vous en êtes informé :

- dans votre espace personnel sur la plateforme Parcoursup, et sur l'appli
- par mail et par SMS.

Vos parents, s'ils ont renseigné une adresse mail et leur numéro de portable, seront également prévenus.

Sur liste d'attente, vous avez accès à votre rang dans le classement de chaque formation, à celui du dernier appelé en 2023 (le rang qu'avait le dernier candidat ayant reçu une proposition d'admission), et le nombre de places disponibles. Cela vous aide à évaluer vos possibilités d'être admis.



Pour permettre au maximum de candidats d'avoir une proposition : à compter du 1^{er} juillet et jusqu'au 3 juillet inclus, vous devez classer par ordre de préférence les vœux en attente que vous souhaitez encore conserver.

| | |
|--------------------------------------------------------------------------------------------------------------------------------------------------------|------------------------------------------------------------------------------------------------------------------------------------------------------------------------------------------------------------------------------------------------------------------------------------------------------------------------------------------------------------------------------|
| Vous recevez UNE proposition d'admission <i>(oui ou oui si)</i> | <ol style="list-style-type: none"> Vous pouvez l'accepter définitivement ; vous renoncez à tous vos vœux en attente. OU vous pouvez l'accepter en maintenant le(s) vœu(x) en attente qui vous intéresse(nt) davantage. Pensez à renoncer à ceux qui ne vous intéressent plus. |
| Vous recevez PLUSIEURS propositions d'admission <i>(oui ou oui si)</i> | <p>Vous DEVEZ choisir UNE SEULE formation, celle que vous préférez : vous l'acceptez* sur Parcoursup.</p> <ol style="list-style-type: none"> Vous renoncez aux autres propositions d'admission Vous pouvez maintenir les autres vœux en attente qui vous intéressent Vous renoncez aux vœux en attente qui ne vous intéressent plus. |
| Vous n'avez que des propositions en attente | Pas de panique. Regardez, pour chaque vœu, quel est votre rang en liste d'attente et le rang du dernier appelé l'an dernier : les places se libèrent au fur et à mesure. |
| Vous n'avez <ol style="list-style-type: none"> que des réponses négatives aucune proposition avant le 1 ^{er} juil. | <ol style="list-style-type: none"> Demandez un rendez-vous au lycée ou au CIO. la phase complémentaire (11 juin-> septembre) et la CAES, que vous pouvez solliciter à compter du 4 juillet vous permettront de trouver des solutions. |

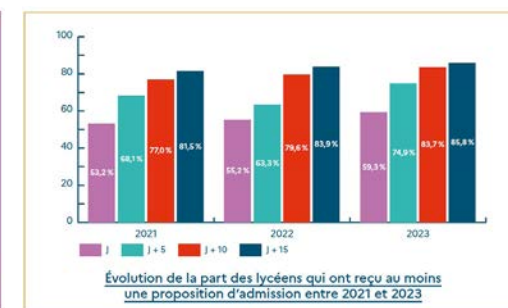
* Vous pouvez renoncer à cette proposition si vous optez pour une formation hors Parcoursup, à l'étranger ou directement pour le monde du travail.

À partir du 11 juin : la phase complémentaire

Elle permet à ceux qui n'ont pas trouvé leur place de formuler jusqu'à 10 vœux sur des formations qui ont encore des places disponibles.

Pensez à vous inscrire dès que vous avez accepté une formation de manière définitive

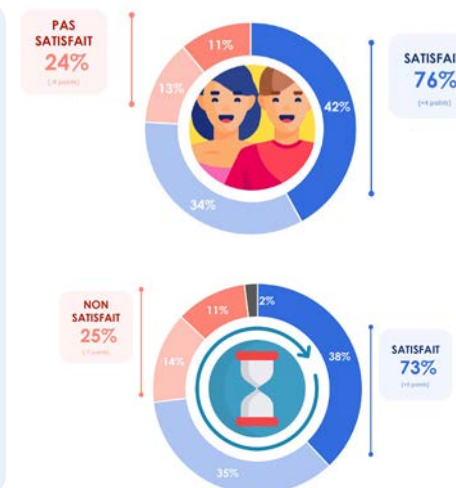
Consultez les modalités d'inscription sur la plateforme ; vous devez fournir votre relevé de notes du bac pour vous inscrire dans la plupart des formations. Pour vous inscrire dans une formation hors Parcoursup, vous devrez fournir un certificat de désinscription de Parcoursup.



Zoom sur les chiffres 2023 qui devraient vous rassurer.

- Dès le 1^{er} jour, + 2 millions de propositions d'admission ont été envoyées aux candidats (+ 22 % par rapport à 2022)
- Au bout de 6 jours, 75% des lycéens ont déjà reçu au moins une proposition d'admission
- 76% des lycéens sont satisfaits des réponses, et 73% sont satisfaits des délais de réponse : obtenues plus rapidement, les propositions sont aussi acceptées plus rapidement en 2023
- 93,5% des bacheliers ont reçu une ou plusieurs propositions d'admission, 83,5 % l'ont accepté.
- Plus de la moitié des bacs technologiques ont reçu une proposition d'admission en IUT
- Plus des trois quarts des bacs professionnels ont reçu une proposition d'admission en STS

Étude d'opinion CSA Parcoursup 2023 disponible sur [education.gouv.fr](https://www.education.gouv.fr)



Découvrez la Sorbonne Nouvelle

l'université des cultures

Portes ouvertes

Licences & Masters

Samedi 3 février 2024



DES FORMATIONS DE HAUT NIVEAU

- Arts et Médias
- Langues
- Lettres
- Sciences humaines et sociales

qui contribuent activement à votre professionnalisation

UNE VIE ETUDIANTE DYNAMIQUE

- une programmation culturelle riche
- une cinémathèque et une théâtrethèque sur le campus
- un programme de professionnalisation culturelle pour soutenir la création étudiante
- la valorisation de l'engagement associatif
- de nombreuses offres de mobilité internationale

un nouveau campus au cœur de Paris à Nation !

En savoir plus :

www.jpo.sorbonne-nouvelle.fr



Sorbonne Nouvelle
université des cultures

ENTRER EN POSTBAC • Ce qu'il faut savoir

Nouvelles formations, articulation avec le nouveau bac et premiers retours terrain sur les réformes de l'accès à l'enseignement supérieur, tout ce qu'il faut savoir cette année.

L'accès à toutes les formations universitaires d'Île-de-France

Les candidats des académies de Paris, Créteil ou Versailles peuvent postuler à toute l'offre de formation universitaire de la Région académique. Seul est maintenu un quota de « mobilité » pour les candidats des autres régions.

OUI SI... des outils d'aide à la réussite à l'université

Si elle estime qu'un candidat n'a pas les connaissances ou compétences suffisantes pour réussir dans la formation demandée, l'université peut conditionner son admission à la mise en place d'un accompagnement spécifique (enseignements complémentaires, horaires aménagés, semestre ou année de consolidation intégrée, etc.). Ces parcours adaptés, « contrats de réussite pédagogiques » **engagent l'université** à mettre des moyens supplémentaires pour vous aider à réussir et **vous engagent** à suivre ces modules complémentaires obligatoires pour mettre toutes les chances de votre côté.

Santé : PASS ou LAS ?

Le **Parcours Spécifique Accès Santé (PASS)** est une Licence spécifique avec un cœur « santé » (30 ECTS) et une option hors « santé » (Droit, Biologie, Maths, Lettres, etc. pour 10 ECTS), des cours d'anglais, des modules de découverte des métiers de la santé, et une préparation aux épreuves de Santé. Seuls les étudiants ayant validé leur PASS candidatent aux épreuves : si vous n'êtes pas admis, vous accédez directement à la L2 correspondant à l'option de votre PASS. Vous pouvez recandidater aux études de santé en L2 ou en L3.

Les **Licences Accès Santé (LAS)** sont des L1 (Droit, Biologie, Maths, Lettres...) qui associent des enseignements liés à l'accès « santé » (sciences fondamentales, sciences humaines et sociales relevant du domaine de la santé, pour 10 ECTS), des cours d'anglais, des modules de découverte des métiers de la santé, et une préparation aux épreuves de Santé.

L'avantage ? Vous candidatez aux études de Santé sans compromettre votre poursuite d'études ni « perdre » ces premières années.

Professeurs des écoles : le parcours préparatoire (PPPE)

Prévu pour préparer des jeunes au master Meef 1^{er} degré, le parcours préparatoire est un parcours de licence alliant des enseignements pluridisciplinaires type CPGE (en lycée) et une spécialisation adossée à la recherche (à l'université). Il est complété de stages d'observation et de pratiques dès la première année et d'une mobilité internationale en L3.

→ Les « Oui si » : quel retour d'expérience ?

Un tiers des Licences ont proposé des « Oui si » et 30% des candidats ont accepté cette proposition d'accompagnement personnalisé. Ces dispositifs sont particulièrement proposés en Staps (18%), sciences (12%) et économie-gestion (10%); ces taux restent faibles en sciences humaines (5%), droit (6%) et psychologie (3%).



Les PASS en Île-de-France

sont regroupés à l'échelle régionale. Pour demander un PASS en Île-de-France, vous formulez un vœu et chaque PASS proposé par les UFR médicales de la région correspond à un sous-vœu. Le nombre de sous-vœux pouvant être demandé n'est pas limité.

Le BUT, Bachelor Universitaire de technologie, en IUT

Le DUT a laissé la place au BUT, un cursus complètement cohérent, pensé sur trois ans pour délivrer un grade de Licence. Cela sécurise le parcours des étudiants, permet de mieux accompagner les bacheliers technologiques jusqu'en bac +3 et rend le diplôme cohérent avec les schémas européens (LMD).

Prépas scientifiques : MPSI, PCSI, PTSI et MP2I

Les trois grandes filières de CPGE, MPSI, PCSI, PTSI, sont complétées par la prépa MP2I « Mathématiques, physique, ingénierie et informatique ». Cette classe préparatoire scientifique pluridisciplinaire s'adresse aux élèves qui souhaitent bénéficier d'un enseignement renforcé en sciences informatiques.

Prépas éco-commerciales : deux parcours nouveaux

Les prépas ECS et ECE - qui étaient articulées aux anciennes séries du bac - ont fusionné en une CPGE économique et commerciale voie générale (ECG), avec un tronc commun de lettres, philosophie et langues, et un enseignement de mathématiques (maths appliquées ou maths approfondies, au choix), ainsi qu'un enseignement de sciences humaines et sociales (économie, sociologie et histoire du monde contemporain, ou histoire, géographie et géopolitique du monde contemporain, au choix). L'enseignement de mathématiques reste conseillé.

Un accès commun aux 4 écoles vétérinaires nationales

Traditionnellement accessibles sur concours après une prépa BCPST ou TB, les écoles vétérinaires nationales proposent désormais un concours commun après le bac, pour diversifier leur recrutement social et géographique.

→ IUT, ce qui n'a pas changé

C'est aussi ce qui a fait le succès des IUT jusqu'à présent : les 24 spécialités, le lien fort avec l'entreprise, l'encadrement et la pédagogie par projet, avec en plus la possibilité d'avoir un DUT - diplôme intermédiaire - si le jeune veut s'arrêter au bout de 2 ans.

L'APPRENTISSAGE A LA COTE : PETIT MODE D'EMPLOI

- **Passer son diplôme en ayant à la fois une formation académique en CFA et une expérience pratique auprès d'un employeur, tout en étant rémunéré, voilà qui séduit de plus en plus de monde.** L'an dernier, plus d'un quart des Terminales ont fait au moins un vœu en apprentissage (+11,6%), dans les 9 000 formations présentes sur Parcoursup.
- **Vous pouvez formuler jusqu'à 10 vœux en apprentissage** dans le cadre d'un calendrier aménagé sur Parcoursup. La bonne stratégie consiste à faire des vœux sous statut étudiant et en apprentissage pour maximiser vos chances.
- **Pour intégrer une formation en apprentissage**, vous devez trouver un contrat d'apprentissage avec une entreprise.

Démarrez votre recherche sans tarder, vous allez devoir envoyer de nombreuses candidatures. Ne vous contentez pas de répondre à des offres, envoyez des candidatures spontanées : 70% des entreprises recrutent sans déposer d'offre ! Le centre de formation qui vous intéresse peut aussi vous aider à trouver votre entreprise (bouton « Rendez-Vous » sur Parcoursup).

Votre salaire dépend de votre âge, du secteur de l'entreprise et de la durée de votre contrat d'apprentissage (consulter le simulateur de rémunération du site alternance.gouv.fr)

- **Un passeport pour l'emploi** : plus de 7 jeunes sur 10 (de niveau CAP à BTS) ont un emploi 7 mois après leur sortie de formation en apprentissage.

Vie étudiante : c'est dès maintenant !

Préparez votre future vie étudiante en même temps que vous définissez vos vœux : les deux sont liés.

Le Dossier social étudiant (DSE) : bourse et logement

C'est le dossier unique de demande de bourse et/ou de logement. Vous devez le compléter en ligne sur www.messervices.etudiant.gouv.fr, du 1^{er} mars au 31 mai 2024.

- **La bourse sur critères sociaux** est versée en dix mensualités (sept. - juin, le 5 de chaque mois, à compter d'octobre). Vous recevez votre première mensualité le 30 août 2024 si votre inscription administrative est faite avant le 25 août.

- **Les logements** en résidence universitaire sont attribués en priorité aux étudiants disposant de faibles ressources financières. **Fin juin** : les premiers logements sont attribués ; **début juillet** : vous confirmez et réservez le logement choisi.

Consultez le site trouverunlogement.lescrou.fr

À noter : vous avez la possibilité de consulter les offres de logements disponibles et de réserver un logement en résidence universitaire jusqu'au mois de septembre.

Santé : le régime général de la Sécurité sociale

Les étudiants sont affiliés automatiquement au régime général de la Sécurité sociale. Vous n'avez donc aucune démarche supplémentaire à effectuer.

La Contribution Vie Étudiante et de Campus (CVEC)

D'un montant de 100 euros (en 2023-24), la CVEC permet aux étudiants de bénéficier des services de santé, sociaux, sportifs et culturels du campus. L'attestation d'acquiescement (d'exemption pour les boursiers) doit être présentée à l'établissement lors de l'inscription.

Ne sont pas concernées : les personnes inscrites en BTS, DMA, dans les formations comptables, en formation continue (ce qui inclut l'alternance en contrat de professionnalisation), et les étudiants en échange international en France (via des programmes type Erasmus). En savoir plus : [http://cvec.etudiant.gouv.fr](https://cvec.etudiant.gouv.fr)

VOTRE ATTESTATION CVEC EN 2 MINUTES

1. **Connectez-vous** sur <https://cvec.etudiant.gouv.fr/>

ATTENTION : L'acquiescement de la CVEC s'effectue uniquement sur cette plateforme sécurisée et par nul autre canal.

2. **Indiquez** votre ville d'études

3. **Acquittez-vous** de votre CVEC (paiement ou exonération)

4. **Vous obtenez** votre attestation, à présenter lors de votre inscription



→ www.etudiant.gouv.fr

Un portail pour centraliser toutes les informations officielles, tous les bons plans étudiants, mais aussi toutes les aides financières : aides des régions, aides au logement, prêt étudiant garanti par l'État, aide au permis de conduire pour les apprentis...

→ **Le simulateur de bourse : ne vous en privez pas !**

Les bourses d'enseignement supérieur sont attribuées plus largement que celles du secondaire. Le simulateur vous permet d'évaluer, en quelques clics, si vous êtes ou non éligible.

<https://simulateur.lescrou.fr>

→ **L'aide à la mobilité**

Parcoursup : 500 euros

Destinée aux lycéens boursiers qui font le choix d'une formation sur Parcoursup hors de leur académie d'origine, cette aide est versée après la confirmation d'inscription.

www.crous-creteil.fr
www.crous-paris.fr
www.crous-versailles.fr

ICP - Photos ICP / F. ALBERT - 10/2023

Rencontrez-nous !
Journées Portes Ouvertes 2024
ICP campus de Paris / Reims / Rouen



icp.fr/nous-rencontrer

Je m'inscris



Rejoignez une communauté universitaire engagée dans la réussite de chacun.

PRÉPAS | LICENCES | MASTERS

- | | | |
|-------------------|---------------------|-------------------|
| Droit | Humanités | Culture |
| Science Politique | Philosophie | Histoire de l'Art |
| Économie | Lettres | Histoire |
| International | Langues | Éducation |
| Solidarité | Communication | Management |
| Environnement | Ressources humaines | Santé |



ICP
INSTITUT
CATHOLIQUE
DE PARIS

L'esprit grand ouvert sur le monde

LES JOURNÉES PORTES OUVERTES

Les JPO sont une étape importante pour vous aider à confirmer vos choix : c'est une occasion unique de vous familiariser avec les lieux, de rencontrer enseignants et étudiants et d'échanger avec eux : quels sont les attendus de la formation ? Correspondent-ils à vos capacités ? Pourrez-vous suivre et réussir dans cette filière ? Quelles différences avec les autres établissements ? Les portes ouvertes se déroulent généralement entre janvier et mars. Pensez à noter dans votre agenda les dates de portes ouvertes des formations qui vous intéressent.

JPO des IUT d'Île-de-France p. 26
JPO des universités d'Île-de-France..... p. 28

Les JPO de tous les lycées (BTS et CPGE) sur les sites des 3 académies :

- jpo.ac-creteil.fr
- www.ac-paris.fr
- www.ac-versailles.fr/jpo

VENEZ RENCONTRER LES UNIVERSITÉS ET LEURS ÉTUDIANTS !

Toutes les infos pour découvrir les formations sur place, avec celles et ceux qui les font vivre

| | | | | |
|---------------------------------------------------------------------------------------------------------------------------------------------------------------|---------|-----------------------------|-----------------------------------------------------------------------------------------------------------------------------------------------------------------------------------------------------------------------------------------------------------------------------------------------------------------------------------------------------------------------------------------------------------------------------------------------------------------------------------------|-------------------------------------------------------------------------------------------------------------------------------------------------------------------------|
| Université Paris Cité jpo.u-paris.fr | 3 fév. | 10h-17h | Art, lettres, langues • Droit, Economie, Gestion • Santé • Sciences humaines et sociales • Sciences et technologie > Parcours transverses, licences, licences bi-disciplinaires, double-licences, cursus santé, cursus ingénieur, DEUST, BUT | Multi-sites |
| Université Paris I Panthéon Sorbonne www.panthéonsorbonne.fr <i>Inscription obligatoire sur le site de l'université à partir de Janvier 2024</i> | 3 fév. | | Droit, Science politique | Campus Port-Royal, 1 rue de la Glacière, Paris 13 ^e |
| | 2 mar. | | AES, MIASHS, Philosophie, Histoire, Histoire de l'art et archéologie, Géographie et aménagement, Sciences sociales, Economie, Gestion | Campus Pierre Mendès-France, 90 rue de Tolbiac, Paris 13 ^e |
| | 2 mar. | | Arts plastiques, Cinéma | Campus Saint Charles, 47 rue des Bergers, Paris 15 ^e |
| Université Paris Panthéon-Assas www.u-paris2.fr | 20 jan. | 9h-17h | Droit, Economie-Gestion, Science Politique, Information-Communication | Centre Vaugirard, 391 rue de Vaugirard, Paris 15 ^e |
| | 27 jan. | 10h-17h | Droit, Economie-Gestion, Administration économique et Sociale (AES) | Centre Melun, 19 rue du Château, Melun |
| Université Sorbonne Nouvelle jpo.sorbonne-nouvelle.fr | 3 fév. | 9h30-17h30 | Licence, Licence professionnelle et Master | 8 avenue de Saint-Mandé, 75012 Paris |
| Sorbonne Université Plus d'informations : https://www.sorbonne-universite.fr/jpo2024 | 3 fév. | 10h-17h | Lettres, Arts, Langues, Sciences humaines et sociales, Enseignement, Education et formation, Information et communication | Campus Malesherbes, 108 bd Malesherbes, Paris 17 ^e https://lettres.sorbonne-universite.fr |
| | | 13h-17h | Chimie, électronique énergie électrique automatique, informatique, mathématiques, mécanique, physique, sciences de la Terre, sciences de la vie. Ecole d'ingénieur Polytech Sorbonne | Campus Pierre et Marie Curie, 4 place Jussieu, Paris 5 ^e https://sciences.sorbonne-universite.fr |
| | | 9h-16h30 | PASS, cursus Médecine, Maïeutique, Pharmacie, Odontologie, Kinésithérapie, Ergothérapie, Orthoptie, Psychomotricité, Orthophonie | Campus Pitié Salpêtrière, 91 bd de l'Hôpital, Paris 13 ^e https://sante.sorbonne-universite.fr |
| Université Paris Nanterre www.parisnanterre.fr | 7 fév. | 12h-18h | Toutes les Licences et BUT (GEA et TC) | Site de Nanterre Hall Bâtiment Grappin, 200 av. de la république, 92001 Nanterre |
| | 3 fév. | 9h-12h | Licence STAPS | |
| | 27 jan. | 10h-16h | Pôle gestion/commerce | IUT - Site de Nanterre |
| | 27 jan. | 10h-17h | Pôle métiers de l'Industrie (IUT et licence SPI) | IUT - Site de Ville-d'Avray 50, rue de Sévres, 92410 Ville-d'Avray |
| | 6 mar. | 14h-17h | Pôle métiers de l'Industrie (IUT et licence SPI) | |
| 27 jan. | 14h-17h | Pôle métiers du livre (BUT) | IUT - Site de Saint-Cloud 11, av. Pozzo-di-Borgo, 92210 Saint-Cloud | |
| CY Cergy Paris Université www.cyu.fr/jpo | 27 jan. | 10h-17h | Droit, économie et gestion, langues et études internationales, lettres, histoire, géographie, sciences et techniques, management du sport, métiers de l'éducation et du social... CY Cergy Paris Université propose plus de 250 formations sur 12 campus de la licence au master en passant par le BUT, la licence professionnelle, le diplôme d'ingénieur ou le doctorat. Venez-nous rencontrer ! | 33 boulevard de l'Osè 95000 Cergy Pontoise |
| Université Paris 8 www.univ-paris8.fr | 3 fév. | 10h-17h | Présentation des formations post bac : Licences (en présentiel) Présentation des formations de Master (en présentiel et/ou à distance) Présence des services dédiés à la réussite étudiante : Scolarité, Vie étudiante, Santé et Action Sociale, Sports, Bibliothèque, Orientation et Insertion Pro, Relations Internationales... Domaines d'enseignements : Arts - Lettres - Langues Droit - Economie et Gestion Sciences Humaines et Sociales - Informatique - Mathématiques | 2 rue de la Liberté 93526 Saint-Denis |

| | | | | | | |
|-------------------------------------------------------------------------------------------------------|---------|------------|----------------------------------------------------------------------------------------------------------------------------------------------------------------------------------------------------------------------------------------------------------------------------------------------------------------------------------------------------------------------------------------------------------------------------------------------------------------------------------------------------------------------------------------|-------------------------------------------------------------------------------------------------------------------------------------------------------------------------------------------------------------------------------------------------------------------------------------------------------------------------------------------------------------------------------------------------------------------------------------------------|------------------------------------------------------------------------------------------------------------------------------------|---------------------------------------|
| Université Versailles Saint-Quentin-en-Yvelines www.uvsq.fr | 27 jan. | après-midi | Faculté de droit et de Science politique • Institut supérieur du management • UFR des Sciences sociales • Institut d'études culturelles et internationales • UFR des Sciences | Multi-sites | | |
| | | | Ecole d'ingénieur ISTY | | | |
| | | | IUT de Vélizy-Rambouillet | | | |
| | 7 fév. | | IUT de Mantes | | | |
| | 7 fév. | | UFR Simone Veil - Santé | | | |
| Université Paris-Saclay www.universite-paris-saclay.fr | 3 fév. | 10h-17h | Faculté Jean Monnet (Sceaux) : Droit, économie, management • IUT de Sceaux : Commerce, gestion, management, entrepreneuriat • Faculté des sciences Faculté de Médecine • Faculté de Pharmacie • Faculté des Sciences du sport IUT d'Orsay : Chimie, informatique, mesures physiques Polytech Paris-Saday | | | |
| | | | 7 fév. | 9h-17h | Forum paramédical : Sciences infirmières, kinésithérapie/physiothérapie, podologie, manipulateur d'électroradiologie médicale... . | Faculté de Médecine - Kremlin-Bicêtre |
| | | | 7 fév. | 14h-17h | Chimie, Informatique, Mesures physique | IUT d'Orsay |
| | 2 mar. | 10h-17h | Génie électrique et informatique industrielle, Génie mécanique et productique | IUT de Cachan | | |
| | 3 fév. | 10h-17h | Arts, Langues • Droit, Economie et Gestion • Sciences, Technologies • Sciences Humaines et Sociales | | | |
| Université d'Évry Paris-Saclay www.univ-evry.fr | 3 fév. | 10h-17h | Arts, Langues • Droit, Economie et Gestion • Sciences, Technologies • Sciences Humaines et Sociales • Accès Santé • IUT | Batiment Premier Cycle 15 Rue André Lalande 91000 Évry-Courcouronnes | | |
| Université Paris-Est Créteil - UPEC https://www.u-pec.fr | 27 jan. | 10h-16h | Plus de 500 parcours de formations dans toutes les disciplines : DEUST ; BUT ; licences ; doubles licences ; licences professionnelles ; masters ; diplômes d'ingénieur, d'établissement, d'IEP, du médical et du paramédical ; doctorats : • Droit - Sciences politiques / Économie - Gestion / Commerce - Marketing • Lettres / Langues / Communication • Sciences humaines et sociales / Éducation - Enseignement / STAPS • Sciences / Technologies / Études d'ingénieur • Santé / Études médicales et paramédicales | JPO multisite Plus d'informations sur : https://portesouvertes.u-pec.fr | | |
| Université Sorbonne Paris Nord (USPN) www.univ-spn.fr | 3 fév. | 10h-17h | Licence, BUT, DU, Classe Prépa, Master, Etudes de santé, Ecole d'ingénieur dans les 5 domaines suivants : • Arts, Lettres, Langues • Culture et Communication • Droit, Economie, Gestion • Sciences Humaines et Sociales • Sciences, Technologie, Santé | Campus de Bobigny : UFR SMBH, 74 rue Marcel Cachin IUT de Bobigny, 1 rue de Chablis - Bobigny Campus de la Plaine Saint Denis : Halle Montjoie, 5 rue de la Croix-Faron, Saint-Denis Campus de Saint-Denis : IUT, place du 8 mai 1945, Saint-Denis Campus de Villetaneuse : 99 av. Jean-Baptiste Clément, Villetaneuse Plus d'informations sur : www.univ-spn.fr/jpo | | |
| Université Gustave Eiffel www.univ-gustave-eiffel.fr | 3 fév. | 9h30-17h | Présentation des formations post bac : Licences - BUT. Présentation des formations en poursuite d'études : Licences Pro, Masters, Diplômes d'ingénieurs. Présence de l'ensemble des services à l'étudiant : Scolarité, Vie étudiante, Santé et Action Sociale, Sport, Bibliothèque, Orientation et Insertion Pro, Relations Internationales... Domaines d'enseignements : Arts, Lettres, Langues • Economie et Gestion • Sciences Humaines et Sociales • Sciences et Techniques | 5 boulevard Descartes 77420 Champs-sur-Marne | | |



LES
IUT
EN ÎLE-DE-FRANCE



UN RÉSEAU COMPLET AVEC DES ÉTABLISSEMENTS À BOBIGNY, CACHAN, CERGY-NEUVILLE, SAINT-MARTIN, PONTOISE, ARGENTEUIL, SARCELLES, CRÉTEIL, VITRY, ÉVRY, BRÉTIGNY, JUVISY, MANTES-LA-JOLIE, CHAMPS-SUR-MARNE, MEAUX, MONTREUIL, ORSAY, PARIS PAJOL, PARIS - RIVES DE SEINE, SAINT-DENIS, SAINT-DENIS-LA-PLAINE, SCEAUX, SÉNART, FONTAINEBLEAU, TREMBLAY-EN-FRANCE, VÉLIZY, RAMBOUILLET, VILLE-D'AVRAY, NANTERRE, SAINT-CLOUD, VILLETANEUSE

ARIUT
Île de France



RÉUSSISSEZ
À L'UNIVERSITÉ,
CHOISISSEZ
LES IUT

RETROUVEZ-NOUS À NOS PORTES OUVERTES

| | |
|----------------------------------------------------------------------------------------------------------------------------------------------------------------------------------------------------------------------------------------------------------------------------------------------------------------------------------------------------------------------------------------------------------------------------------------------------------------------------------------------------------------------------------------------------------------------------------------------------------------------|---------------------------------------------------------------------------------------------------------------------------------------------------------------------------------------------------------------------------------------------------------------------------------------------------------------------------------------------------------------------------------------------------------------------------------------------------------------------------------------------------------------------------------------------------------------------------------------------|
|  <p>BOBIGNY 1, rue de Chablis, 93017 BOBIGNY Cedex Tél. : 01 48 38 88 01 JPO : 3 février (10h-17h) Site web : www.iut-bobigny.univ-paris13.fr</p> |  <p>PARIS PAJOL 20 quartier, rue du département - 75018 PARIS Tél. : 01 57 27 79 74 JPO : 7 février (10h-17h) Sites web : https://iut.univ-paris-diderot.fr</p> |
|  <p>CACHAN 9, av. de la Division Leclerc, 94230 CACHAN Tél. : 01 41 24 11 00 - Fax : 01 41 24 11 99 JPO : 2 mars (10h-17h) Site web : www.iut-cachan.universite-paris-saclay.fr</p> |  <p>PARIS - RIVES DE SEINE 143, avenue de Versailles, 75016 PARIS Tél. : 01 76 53 47 41 JPO : 3 février (10h-17h) Sites web : https://iutparis-seine.u-paris.fr/</p> |
|  <p>NEUVILLE-SUR-OISE 5, mail Gay-Lussac, 95000 NEUVILLE-SUR-OISE Tél. : 01 34 25 68 30</p> <p>PONTOISE 2, avenue Adolphe Chauvin, 95300 PONTOISE Tél. : 01 34 25 75 46 / 28 92</p> <p>ARGENTEUIL 95/97, rue Valère Collas, 95100 ARGENTEUIL Tél. : 01 39 98 34 00 / 73</p> <p>SARCELLES 34, boulevard Henri Bergson, 95200 SARCELLES Tél. : 01 34 38 26 00 JPO : 27 janvier (10h-17h) Site web : https://cyiut.cyu.fr</p> |  <p>SAINT-DENIS Place du 8 Mai 1945, 93206 SAINT-DENIS Cedex Tél. : 01 49 40 61 34 / 61 35 Fax : 01 49 40 61 36</p> <p>SAINT-DENIS-LA-PLAINE 3, rue de la Croix Faron, 93210 SAINT-DENIS-LA-PLAINE JPO : 20 janvier, 3 février (10h-16h) Site web : www.iutsd.univ-paris13.fr</p> |
|  <p>CRÉTEIL 61, avenue du Général de Gaulle, 94010 CRÉTEIL Cedex Tél. : 01 45 17 16 84 Fax : 01 45 17 16 86</p> <p>VITRY 122, rue Paul Armangot, 94400 VITRY-SUR-SEINE Tél. : 01 45 17 16 84 - Fax : 01 45 17 16 86 JPO : 27 janvier (10h-16h), 28 février (14h-17h) Site web : http://iut.u-pec.fr</p> |  <p>SCEAUX 8, avenue Cauchy, 92330 SCEAUX Tél. : 01 40 91 24 99 JPO : 3 février (9h-17h) Site web : www.iut-sceaux.universite-paris-saclay.fr</p> |
|  <p>ÉVRY 22, allée Jean-Rostand, 91025 ÉVRY Cedex</p> <p>BRÉTIGNY-SUR-ORGE Chemin de la Tuilerie, 91220 BRÉTIGNY-SUR-ORGE</p> <p>JUVISY 6 rue Piver, 91260 JUVISY-SUR-ORGE Tél. scolarité : 01 69 47 72 04 E-mail scolarité : scolarité@iut.univ-evry.fr JPO : voir site internet Site web : www.iut.univ-evry.fr</p> |  <p>SÉNART rue Georges Charpak, 77567 LIEUSAIN Tél. : 01 64 13 44 90 Fax : 01 64 13 45 00 JPO : 27 janvier (9h-16h)</p> <p>FONTAINEBLEAU route forestière Hurlault, 77300 FONTAINEBLEAU Tél. : 01 60 74 68 00 Fax : 01 60 74 68 29 JPO : 27 janvier (9h-16h) Site web : www.iutsfu-pec.fr</p> |
|  <p>CHAMPS-SUR-MARNE Cité Descartes, 2, rue Albert-Einstein, 77420 CHAMPS-SUR-MARNE Tél. : 01 60 95 85 85 - Fax : 01 60 95 85 55</p> <p>MEAUX 17, rue Jablinot, BP 24, 77101 MEAUX Cedex Tél. : 01 64 36 44 98 - Fax : 01 64 36 44 55 JPO : 3 février (9h30-17h) Site web : https://iut.univ-gustave-eiffel.fr</p> |  <p>TREMBLAY-EN-FRANCE 3, rue de la Râperie, 93290 TREMBLAY-EN-FRANCE Tél. : 01 41 51 12 22</p> <p>JPO : 27 janvier (10h-17h) Site web : www.iutt.univ-paris8.fr</p> |
|  <p>MANTES-EN-YVELINES 7, rue Jean Hoët, 78200 MANTES-LA-JOLIE Tél. : 01 39 25 33 40 JPO : 27 janvier (10h-17h) Site web : www.iut-mantes.uvsq.fr</p> |  <p>VÉLIZY 10-12, avenue de l'Europe, 78140 VÉLIZY Tél. : 01 39 25 48 33 JPO : 27 janvier (10h-17h)</p> <p>RAMBOUILLET 19, allée des Vignes, 78120 RAMBOUILLET Tél. : 01 39 25 58 20 JPO : 27 janvier (10h-17h) Site web : www.iut-velizy-rambouillet.uvsq.fr</p> |
|  <p>MONTREUIL 140, rue de la Nouvelle France, 93100 MONTREUIL Tél. : 01 48 70 37 00 JPO : 7 février (13h-18h) Site web : www.iut.univ-paris8.fr</p> |  <p>VILLE-D'AVRAY 50, rue de Sévres, 92410 VILLE-D'AVRAY Tél. : 01 40 97 48 00 JPO : 27 janvier (10h-17h), 6 mars (14h-17h)</p> <p>NANTERRE 200, Av de la République, 92000 NANTERRE Tél. : 01 40 97 98 27 JPO : voir site internet</p> <p>SAINT-CLOUD 11, avenue Pozzo di Borgo, 92210 SAINT-CLOUD Tél. : 01 40 97 98 20 JPO : 27 janvier (14h-17h) Site web : http://cva.parisnanterre.fr</p> |
|  <p>ORSAY 13 av. des Sciences 91190 Gif-sur-Yvette Adresse postale : Plateau du Moulon, 91400 ORSAY Tél. : 01 69 33 60 00 - Fax : 01 60 19 33 18 JPO : 3 février (10h-17h), 7 février (14h-17h) Site web : www.iut-orsay.universite-paris-saclay.fr</p> |  <p>VILLETANEUSE 99, avenue J.-B. Clément, 93430 VILLETANEUSE Tél. : 01 49 40 30 00 JPO : 3 février (10h-17h) Site web : www.iut.univ-paris13.fr</p> |

IMAGINEZ
VOTRE FUTUR
DANS LE DIGITAL

eemi

FORMATIONS

DE BAC À BAC+5

INITIAL & ALTERNANCE

- / Marketing Digital
- / Design Graphique
- / Web Development

EEMI

L'école des métiers du Digital
Paris - Lyon - Orléans
www.eemi.com

Salon 2024 postbac

bien choisir pour réussir

12 et 13 janvier 2024
Grande Halle de la Villette

Organisé avec l'Onisep, la Région académique et les trois Rectorats d'Île-de-France, le Salon Postbac est devenu le plus grand rendez-vous des lycéens franciliens. Avec trois objectifs :

- **Pouvoir trouver sur un même lieu toutes les filières** postbac, affiner son projet en discutant avec des professionnels.
- **Comprendre les enjeux de l'orientation**, de la procédure Parcoursup au choix des spécialités, en vous permettant de poser vos questions aux responsables des académies et aux formations.
- **Avoir accès à une information de qualité.**

Découvrez les temps forts du Salon Postbac et toutes les ressources qu'il met ensuite gratuitement à votre disposition pour vous accompagner dans la construction de votre parcours

sur reussirpostbac.fr

Inscrivez-vous dès maintenant !

IL Y A DES ÉCOLES OÙ ON SE PERD ET D'AUTRES OÙ ON SE TROUVE.

Découvrez les formations post-bac de l'IDRAC Business School :

Programme Grande École

Jusqu'à 4 diplômes en 1 !



Bachelor Marketing & Business

Révélez votre potentiel !



Programmes BTS

GPME - MCO - NDRC - PI - SAM

Rendez-vous
sur idrac-bs.fr



IDRAC BUSINESS SCHOOL
CAMPUS DE PARIS



Le salon Postbac pour TOUS les lycéens

Construit et pensé avec nos partenaires historiques, l'ONISEP, la Région académique, les universités et les IUT notamment mais aussi les fédérations de parents d'élèves, le salon Postbac est équilibré dans ses représentations.

Avoir la bonne info au bon moment

Quelques jours avant l'ouverture des inscriptions et le début des vœux sur Parcoursup, le salon Postbac est l'occasion de faire un point très complet :

- sur Parcoursup, grâce aux SAIO, sur l'espace dédié à la procédure nationale de préinscription situé à l'entrée du salon, pour se familiariser avec la plateforme et poser ses questions aux professionnels des trois rectorats
- sur les outils d'aide à l'orientation, avec l'ONISEP
- sur les conditions d'accès des élèves en situation de handicap à l'enseignement supérieur, avec des conseillers spécialisés, sur l'accueil handicap
- sur les passerelles et les différences entre les types de formations avec les 20 conférences organisées avec le CIO des enseignements supérieurs

Le salon le plus complet

Parce qu'il rassemble l'offre de formation la plus complète en Île-de-France, le salon Postbac garantit l'équilibre des formations présentées : toutes les universités d'Île-de-France et tous les IUT, les BTS, toutes les CPGE et plus de 120 écoles.

C'est une occasion unique dans l'année de faire le tour des possibles, de sortir des sentiers battus et d'ouvrir des pistes que vous ne soupçonniez pas. Plus de 600 professionnels et étudiants renseignent et conseillent lycéens et parents : cursus, modalités d'inscription, débouchés professionnels, vie étudiante...

Toujours + de services

- Des conseils d'orientation personnalisés, gratuits et sans RDV pour faire le point et ouvrir des pistes avec plus de 30 psychologues de l'Éducation nationale sur place.
- Le Carrefour des Parents, une pause bienveillante entre parents, avec Peep, FCPE, APEL, CIO des enseignements supérieurs
- Un espace services pour les jeunes : logement, mobilité, engagement...
- Le pavillon « Projette ton avenir professionnel » pour accompagner les bacs pro et techno dans leur orientation, avec des visites guidées
- Le Bar à CV Jeunes d'Avenirs, pour construire son tout premier CV, avec l'aide de professionnels
- De mini ateliers : valoriser ses compétences, 5 mn pour convaincre, les points clés du CV, comment rechercher son entreprise... avec Pôle emploi

Bien choisir pour réussir

Après avoir commencé à réfléchir, venez rencontrer les formations, échanger avec les étudiants et les enseignants mobilisés pour répondre à toutes vos questions, évaluer avec eux vos possibilités de réussir...

Ces échanges directs sont une étape précieuse pour affirmer vos décisions, mûrir votre projet, une étape indispensable avant les JPO et la confirmation des vœux.

Vous ne le regretterez pas !



PARIS

FORMATIONS EN ALTERNANCE

POUR CONSTRUIRE VOTRE AVENIR PROFESSIONNEL

- RH
- COMMERCE
- MARKETING
- MANAGEMENT
- GESTION
- FINANCE
- COMMUNICATION

RETROUVEZ NOUS
SUR NOTRE STAND !

CIEFA.COM | CFA-IGS.COM
CFACODIS.COM

PLUS DE 45 ANS D'EXPERTISE
DANS L'ACCOMPAGNEMENT

Parcoursup les bonnes astuces des étudiants

Quand vient le moment de choisir, même ceux qui savent ce qu'ils veulent sont souvent un peu moins sûrs... 4 étudiants racontent leur passage par Parcoursup et partagent leurs « tips ».

Matthew : « Prends le lead avec tes parents ! »

Les parents ont parfois juste besoin d'être rassurés. Moi, je ne savais pas ce que je voulais faire et c'était compliqué d'en parler. Mon meilleur conseil, c'est de montrer à tes parents que pour toi aussi (surtout !), c'est important : emmène-les au salon, affiche le calendrier Parcoursup, parles-en régulièrement. Ça change tout !

Et sur Parcoursup ? Comme je n'étais pas sûr de ce que je voulais, j'ai fait des vœux très variés pour me laisser du choix. J'ai essayé de trouver autour de moi des gens dans les secteurs qui m'intéressaient : discuter avec eux m'a aidé à me projeter..

Mathis : « Pas de panique ! Au final, Parcoursup m'a aidé à choisir »

Mon conseil, c'est « Pas de panique ! » : tout ne s'arrête pas avec les vœux.

Et sur Parcoursup ? J'ai fait beaucoup de vœux, même s'il y avait deux grands domaines qui ressortaient. En fait, j'ai continué à me renseigner sur les formations même après la fin des vœux. Cela m'a aidé à faire le choix final. Même contre l'avis de mes parents, qui n'auraient peut-être pas fait le même que moi. Et je ne regrette rien !

Simon : « Commence par ce que tu ne veux PAS faire »

Quand on n'a pas trop d'idées, le mieux, c'est de commencer par dire tout ce qu'on ne veut pas faire. Telle matière, tel secteur, tel type de métiers, ce n'est pas pour moi. Ça m'a permis de démarrer, de ne pas rester bloqué, alors que j'étais dans le flou total.

Simon : « Pensez aux JPO... Et aux journées d'immersion »

Participez aux JPO, pour voir l'établissement, les élèves, les profs. Tout devient plus concret ! Participez aussi aux journées d'immersion si vous en avez l'occasion. Moi, cela m'a permis de découvrir le prof et la classe, et de valider mon choix.

Et sur Parcoursup ? Pensez à mentionner que vous êtes venu en journée d'immersion. C'est sûrement grâce à ça que j'ai décroché ma place en BTS : seuls 3 élèves (sur 1 300 candidats) avaient demandé la journée d'immersion et les 3 ont été retenus. C'était une journée rentable !

3iS l'école des métiers créatifs

RETROUVEZ SUR PARCOURSUP NOS DIPLÔMES BAC+3 VISÉS PAR L'ÉTAT EN CINÉMA & AUDIOVISUEL ET EN SON & MUSIQUE, AINSI QUE NOS FORMATIONS SPECTACLE & ÉVÉNEMENTIEL EN APPRENTISSAGE!

3iS c'est aussi du Cinéma d'Animation, du Jeu Vidéo, de l'Acting et de la Communication Audiovisuelle & Digitale.



Le Salon Postbac

c'est AUSSI le rendez-vous des parents !

Révisions du bac, inscription et vœux sur la plateforme Parcoursup, voilà qui va rythmer votre quotidien de parents d'élève de Terminale dans les prochains mois. Quelques conseils pour vous préparer et tirer le meilleur parti de votre visite au Salon Postbac.

RDV samedi au Carrefour des parents

Un espace pour vous écouter, vous donner des idées, vous rassurer aussi : c'est l'objectif du Carrefour des parents, un espace de dialogue, de témoignages et d'échanges d'expériences entre parents exclusivement.

Des ateliers conçus pour vous par les fédérations de parents d'élève.

Parcoursup « Spécial parents »

Le Ministère de l'Éducation nationale et de la Jeunesse, et celui de l'Enseignement supérieur et de la Recherche se mobilisent pour vous : **une occasion unique d'avoir des réponses précises à vos questions.**

- **Rendez-vous sur le stand Parcoursup** pour découvrir les modalités de la procédure d'inscription dans le supérieur et son calendrier : les représentants des trois rectorats d'Île-de-France vous donnent rendez-vous toutes les heures vendredi et samedi, pour des démos « pas-à-pas ».

- **Participez à l'une des 2 grandes conférences Spécial parents**, le 13 janvier, animées par Jérôme Teillard, Chef de projet Réforme de l'accès à l'enseignement supérieur au Ministère de l'Enseignement supérieur et de la Recherche.
Amphithéâtre Boris Vian à 10h et 14h, samedi 13 janvier

Faire le point : l'espace Conseil personnalisé Orientation

Votre enfant ne sait pas encore ce qu'il veut faire, il a besoin de préciser son projet ? 60 psychologues de l'Éducation nationale se mobilisent sur l'espace pour vous accueillir, vous et votre enfant, et répondent à toutes vos questions. Un vrai moment d'échange pour faire un point sur l'orientation et ouvrir le champ des possibles.

Entretiens gratuits et sans rendez-vous, pendant les deux jours.

Ateliers Carrefour des parents

- 10h** Préparer son orientation Postbac dès l'entrée au lycée
- 11h** Comment aider mon enfant dans son parcours d'orientation ?
- 11h30** Parcoursup sans stress
- 12h** Parents, comment accompagner vos enfants dans leurs choix d'orientation ?
- 14h** Les études et le handicap
- 14h30** Accompagner son enfant dans la constitution de son dossier et la rédaction de sa lettre de motivation
- 15h** Année de césure, partir à l'étranger : mode d'emploi

GRANDE ÉCOLE DE MANAGEMENT
ALTERNANCE POSSIBLE DÈS LA 1^{re} ANNÉE D'ÉTUDES

BACHELOR EN MANAGEMENT 
Bac+3 - Diplôme visé

PROGRAMME GRANDE ÉCOLE 
Bac+5 - Diplôme visé - Grade de Master

MBA 
Titre certifié RNCP Niveau 7

Jusqu'à 3 semestres
d'études à l'étranger

- Marketing & communication
- Digital, data & e-commerce
- Événementiel, industries culturelles & créatives
- Luxury & craftsmanship ✨
- Management de la santé
- Entrepreneuriat & leadership responsable
- Business développement
- Management & international business ✨
- Hospitality, sustainable food & business intelligence ✨
- Finance & gestion d'entreprise
- Audit & contrôle de gestion
- Supply chain
- Management des systèmes d'information

**Rise
up**

Accès post-Bac via 

istec.fr
info@istec.fr - 01 40 40 20 29

**PRÉPAREZ LA SUITE :
LA CHECK-LIST DES PARENTS
DE TERMINALES**

✓ **Écouter le webinaire**

« Bien accompagner mon enfant dans le supérieur », qui fait dialoguer un parent d'élève passé par ces étapes et un psychologue spécialiste des adolescents : retrouvez-le sur www.reussirpostbac.fr, ainsi que tous le programme des webinaires # PARENTS.

✓ **Ne pas paniquer**

L'orientation est bien souvent un travail progressif, de choix, d'informations, de remises en question. Le calendrier peut paraître contraignant mais il permet aussi de faire aboutir les choix.

✓ **Afficher le calendrier Parcoursup**

sur le frigo et noter les dates clés du bac et de la procédure

✓ **Penser à renseigner aussi votre tél/mail**

lors de l'inscription de votre enfant sur Parcoursup : vous recevrez vous aussi les notifications, c'est rassurant de ne pas passer à côté

✓ **Faire le point en famille régulièrement,**
dans un climat volontairement paisible

✓ **Consulter les infos sur les formations**

pour prolonger le Salon Postbac sur www.reussirpostbac.fr : podcast des conférences auxquelles vous n'avez pas pu assister, interviews de responsables de formation, décryptages, etc.

✓ **Programmer les dates des JPO**

des principales formations envisagées. C'est LA prochaine étape, un moment privilégié pour valider les premières pistes d'orientation et les contacts pris sur le Salon. Encouragez votre enfant à se déplacer et si vous le pouvez, accompagnez-le, au moins la première fois.



imc alternance Groupe Randstad

Formations diplômantes et rémunérées en alternance

COMMERCE, MARKETING & COMMUNICATION

BTS commerce international à référentiel commun européen

BTS communication

BTS Management commercial opérationnel

BTS négociation et digitalisation de la relation

Bachelor RCM – responsable commercial et marketing

INFORMATIQUE, DÉVELOPPEMENT & NOUVELLES TECHNOLOGIES.

BTS SIO option solutions d'infrastructure, systèmes et réseaux

ASSISTANAT, GESTION ADMINISTRATIVE & RESSOURCES HUMAINES

BTS gestion de la PME

BTS support à l'action managériale

imc alternance
276 avenue du président wilson
93210 Saint-Denis
tél. : 01 53 32 53 00
inscrivez-vous à nos
réunions d'information sur
imc.randstad.fr
admissions@imc.randstad.fr



S'ÉPANOUIR ET SE CONSTRUIRE DANS L'EXCELLENCE

| De la Seconde au Bac +5, depuis 1974

- ▶ **LYCÉE**
Classes de Seconde, Première et Terminale + stages vacances
93% de mentions Très Bien et Bien au Baccalauréat depuis 2021
- ▶ **ÉCOLES DE COMMERCE**
Prépa HEC ECG + Prépa SESAME/ACCÈS
Objectif : intégrer les meilleures écoles de commerce françaises
- ▶ **ÉCOLES D'INGÉNIEURS**
Prépa Scientifique + Stages Maths Sup - Spé
+ Prépa Avenir/PUISSANCE ALPHA
Objectif : intégrer les meilleures écoles d'ingénieurs en France
- ▶ **SCIENCES PO / ENA-INSP**
45% d'admis à Sciences Po Paris
78% d'admis au concours des IEP
- ▶ **ÉTUDES DE SANTÉ / MÉDECINE**
Stages d'anticipation Médecine de la Première à la Terminale

Dossier Parcoursup

Certifications en Anglais
(Cambridge, IELTS, TOEIC, TOEFL)
et en Intelligence Artificielle

Téléchargez
Le Guide de l'Orientation
2023-2024



ET SI VOUS CHOISSIEZ

UN CONCOURS QUI VOUS RESSEMBLE ?



DIPLÔME D'INGÉNIEUR EN 5 ANS



BACHELOR EN 3 ANS

19 ÉCOLES
D'INGÉNIEURS

+ de 35
CAMPUS

+ de 70
PROGRAMMES

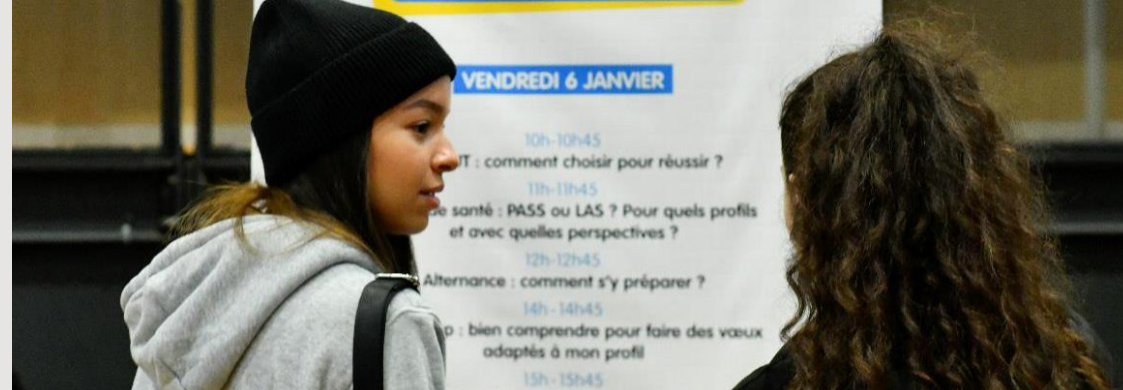
+ de 1000
MÉTIERs



Nous investissons tout, pour vous



Credits photos : Shutterstock



La programmation des conférences Postbac

Des contenus experts pour les lycéens, leurs parents et leurs professeurs

VENDREDI 12 JANVIER

Salle de conférence

- 10h BTS/BUT : comment choisir pour réussir ?
- 11h Alternance mode d'emploi : les conditions de la réussite, les bons conseils pour trouver son entreprise...
- 12h Études de santé : PASS/ LAS ? Pour quels profils et avec quelles perspectives ?
- 14h Université : comment faire les bons choix ?
- 15h Tous les parcours pour intégrer une école d'ingénieur

Amphi Boris Vian

- 14h Parcoursup : bien comprendre pour faire des vœux adaptés à mon profil
- 15h Économie, gestion, marketing, management : postbac ou post-prépa ?

Ateliers

- 10h Réussir son choix d'orientation
- 10h30 Les points clés du CV
- 11h Valoriser ses compétences
- 11h30 DSE (dossier social étudiant), faire sa demande dans les délais pour demander une bourse, un logement
- 12h Comment rechercher son entreprise
- 14h 5 minutes pour convaincre
- 14h30 La bonne alternance, la bonne boîte

SAMEDI 13 JANVIER

Salle de conférence

- 9h15 CPGE : comment faire mon choix d'établissement selon mon profil ?
- 10h Secondes, premières : choisir ses spécialités en fonction de son projet Postbac
- 11h Management, économie, gestion : postbac ou post-prépa ?
- 12h Lettres, Sciences humaines et sociales, sciences politiques : à la fac, en prépa, en école ?
- 14h Études de santé : PASS/ LAS ? Pour quels profils et avec quelles perspectives ?
- 15h Devenir enseignant, un métier qui a du sens, accessible par différentes voies (INSPÉ, PPPE...)
- 16h Voies d'excellence : l'université et ses doubles licences, ce qu'il faut savoir avant de postuler

Amphi Boris Vian

- 10h Parcoursup spécial parents : comprendre les enjeux pour mieux accompagner
- 11h Tous les parcours pour intégrer une école d'ingénieur
- 12h BUT/BTS : comment choisir pour réussir ?
- 14h Parcoursup spécial parents : comprendre les enjeux pour mieux accompagner
- 15h Les études de droit : quels sont les attendus des universités ?
- 16h Étudier à l'étranger : quelles expériences pour quelles compétences ?

Ateliers Parents (cf. page 35)



FERRANDI
PARIS

Rejoignez les étoiles de la Gastronomie et du Management hôtelier

BTS
Management en
Hôtellerie Restauration

BACHELOR
Arts Culinaires
et Entrepreneuriat
Option Pâtisserie ou Cuisine

PORTES OUVERTES
Samedi 27 janvier 2024

BACHELOR
Management Hôtelier
et Restauration

Formations en *apprentissage et temps plein*

PARIS | SAINT-GRATIEN | BORDEAUX | RENNES

GRANDES ÉCOLES
Membre Adhif
Collège Ecoles

BACHELORS
EN PARTENARIAT AVEC
ESCP
EUROPEAN SCHOOL OF
BUSINESS

parcoursup

LE CÉLIEN ET DE FRANCE
UNIVERSITÉS

© Vincent Lagrotte

TALENTS FOR THE PLANET

6 mars 2024
Parc floral de Paris

Le salon des MÉTIERS, EMPLOIS et FORMATIONS à impact

Inscrivez-vous gratuitement sur
www.talentsfortheplanet.fr

Un événement

aef info

PRODIGE

PRODURABLE

TALENTS FOR THE PLANET

6 MARS 2024 - PARC FLORAL DE PARIS

La 4^e édition du salon des Métiers et Formations à impact : une réponse concrète pour agir, se former, s'engager et accélérer collectivement la transition écologique et sociétale.

Talents for the Planet est un salon gratuit, en français et intergénérationnel : lycéens, étudiants, jeunes actifs, personnes en reconversion, tous ceux qui cherchent à s'engager et à mettre du sens dans leurs actions y trouveront des idées, des pistes possibles, du collectif.

Cet événement fait le lien entre un public large et le milieu académique, les entreprises, les entrepreneurs, le monde institutionnel, les associations, les ONG, autour de valeurs et d'objectifs partagés :

Donner à voir la transformation de l'économie et ses incidences sur les métiers

Valoriser les formations initiales et continues qui préparent aux métiers responsables de demain

Agir sur l'emploi et la nécessaire régénération de l'économie

Favoriser le recrutement des talents qui s'intéressent à cette transition.

La richesse de Talents for the Planet :

- 170 structures (assos, start-up, grands groupes, Opco) qui se transforment pour assurer la transition
- Des conférences pour tous les niveaux d'expertise sur les transformations sectorielles, les compétences et les métiers de la transition
- Des ateliers solutions et pédagogiques
- Le village de l'économie circulaire
- Le village de l'ESS
- Le Carrefour des Engagés, un espace dédié aux collectifs et aux associations d'étudiants

www.talentsfortheplanet

*"Chacun d'entre nous a un talent.
Chacun d'entre nous peut faire sa part.
Il suffit de trouver comment"*

Cyril Dion, écrivain, réalisateur,
cofondateur du mouvement Colibris et de la revue Kaizen



7.500 étudiants français partent chaque année en Allemagne.

Pourquoi pas vous ?

Partir étudier en Allemagne, c'est facile !

- le bac est reconnu
- les équivalences de diplômes sont assurées
- les établissements allemands offrent un grand choix d'excellents cursus
- ... et la vie étudiante est conviviale !

Et ce n'est pas tout :

- **3000 partenariats** entre établissements d'enseignement supérieur français et allemands facilitent les échanges
- **185 cursus** franco-allemands proposent des doubles diplômes www.dfh-ufa.org
- ... et des bourses existent aussi !

Plus d'infos sur www.daad-france.fr

DAAD France
Deutscher Akademischer Austauschdienst
Office allemand d'échanges universitaires

Toutes les infos pour aller plus loin sur reussirpostbac.fr



Le kit - Je me prépare

Nous t'avons concocté un petit kit de préparation en 7 étapes avec des conseils pratiques pour mettre toutes les chances de ton côté : des podcasts, des jeux de questions, quelques idées simples pour avancer, sur www.reussirpostbac.fr. Une bonne façon de t'aider à faire des choix qui te ressemblent...



Les podcasts - Je compose mon programme personnalisé

Tu n'as pas eu le temps de voir une conférence qui t'intéressait ? Tu aimerais en savoir plus sur un autre sujet ? Pour toi, on prolonge le Salon Postbac en te donnant accès gratuitement aux conférences et à tous les podcasts sur www.reussirpostbac.fr

Les vidéos - Je profite de leurs meilleurs « tips »

2 min pour raconter leur première année, expliquer ce qui change par rapport au lycée et te donner leurs meilleurs conseils, c'est efficace et très rassurant : retrouve Juliette (études de santé), Adrien (apprentissage), Erwan (BTS) Augustin et Gabrielle (prépas scientifique et littéraire), Faustine (DN Made), etc. **Nous allons faire traîner nos micros dans les allées du salon pour que tu puisses trouver une nouvelle collection de leurs meilleurs « tips » !** www.reussirpostbac.fr



Le concours d'entrée en grandes écoles de management international après le bac.

Multipliez vos candidatures et intégrez l'école de votre choix !

Concours SESAME
15 écoles / 18 programmes
=
1 vœu sur Parcoursup



SALON Jeunes d'Avenir
Un événement de

24-25 avril 2024
Paris Event Center
9h-18h • Entrée gratuite



inscrivez-vous gratuitement sur www.jeunesdavenir.fr

**ALTERNANCE
EMPLOIS
FORMATIONS**

Ta solution sur le salon !



Toutes nos écoles sont membres de la Conférence des Grandes Écoles



FDC PARIS BUSINESS SCHOOL



ESSEC BUSINESS SCHOOL



KEDGE BUSINESS SCHOOL

NEOMA BUSINESS SCHOOL
REIMS - ROUEN - PARIS

Paris School of Business



skema BUSINESS SCHOOL

NOUVEAU

Votre Mémo pour préparer



 Entrez dans l'enseignement supérieur

→ Un calendrier avec les étapes-clés

→ Une « to do list » avec les actions à amener

→ Des contacts utiles pour finaliser vos choix d'orientation, vous informer sur Parcoursup et les services de la vie étudiante

